

Załącznik nr 1 do Zarządzenia Dyrektora Centrum Kształcenia Zawodowego nr 1 w Warszawie z dnia 27 sierpnia 2020 r. w sprawie wprowadzenia procedury organizacji pracy Centrum Kształcenia Zawodowego nr 1 w Warszawie od 1 września 2020 r. i postępowania prewencyjnego pracowników oraz rodziców/opiekunów prawnych w czasie zagrożenia epidemicznego.

Procedura organizacji pracy Centrum Kształcenia Zawodowego nr 1 w Warszawie od 1 września 2020 r. i postępowania prewencyjnego pracowników oraz rodziców/opiekunów prawnych w czasie zagrożenia epidemicznego.

I. Cel

Celem procedury jest określenie zasad organizacji pracy placówki w związku z zagrożeniem zakażenia wirusem SARS-CoV-2 i określenie działań prewencyjnych mających na celu uniknięcie rozprzestrzeniania się wirusa

II. Zakres procedury

Procedura obowiązuje na terenie Centrum Kształcenia Zawodowego nr 1 w Warszawie.

III. Osoby odpowiedzialne za wdrożenie procedury

Za wdrożenie procedury odpowiada dyrektor placówki.

IV. Postanowienia ogólne

1. Do placówki może przychodzić tylko:
 - a) uczeń/słuchacz/pracownik zdrowy, bez objawów wskazujących na infekcję dróg oddechowych,
 - b) uczeń/słuchacz/pracownik, którego domownicy nie przebywają na kwarantannie,
 - c) uczeń/słuchacz/pracownik, którego domownicy nie przebywają na kwarantannie lub w izolacji w warunkach domowych.
2. Uczeń może być przyprowadzany do placówki i z niej odbierany przez opiekunów bez objawów chorobowych wskazujących na infekcję dróg oddechowych.
Przez objawy rozumie się:
 - podwyższoną temperaturę ciała,
 - ból głowy i mięśni,
 - ból gardła,
 - kaszel,
 - duszności i problemy z oddychaniem,
 - uczucie wyczerpania,
 - brak apetytu.
3. Należy ograniczyć na terenie placówki przebywanie osób z zewnątrz, a jeśli ich obecność jest niezbędna zobowiązać do stosowania środków ochronnych (osłona nosa i ust, rękawiczki jednorazowe lub dezynfekcja rąk).
4. Przebywanie osób z zewnątrz na terenie placówki możliwe jest tylko w wyznaczonych przez dyrektora miejscach.
5. Obowiązuje całkowity zakaz przebywania na terenie placówki osób z zewnątrz z objawami wskazującymi na infekcję dróg oddechowych, o których mowa w pkt. 2).
6. Opiekunowie klasy/grupy ustalają sposoby szybkiej komunikacji telefonicznej z opiekunami ucznia.
7. W przypadku pracowników powyżej 60 roku życia lub z istotnymi problemami zdrowotnymi, które zaliczają osobę do grupy podwyższonego ryzyka, w miarę możliwości, należy stosować

rozwiązania minimalizujące ryzyko zakażenia, tj. nieangażowanie w dyżury podczas przerw międzylekcyjnych.

8. Pracownikom administracji z tej grupy ryzyka można polecić pracę zdalną. Natomiast należy śledzić zmiany prawne dotyczące tych możliwości w odniesieniu do nauczycieli.

V. Higiena i dezynfekcja

1. Wszyscy uczniowie/słuchacze i pracownicy placówki zobowiązani są do przestrzegania najwyższych standardów higienicznych tj. częstego mycia rąk, w szczególności po przyjsciu do placówki, przed jedzeniem, po powrocie ze świeżego powietrza i po skorzystaniu z toalety. Rekomendowane jest noszenie przyłbic przez nauczycieli. Uczniowie podczas zajęć używają własnych okularów i rękawic ochronnych.
2. Na terenie placówki obowiązują ogólne zasady higieny, tj. ochrona ust i nosa podczas kaszlu i kichania, unikanie dotykania oczu, ust i nosa. Rekomendowane jest noszenie maseczek w przestrzeniach ogólnodostępnych.
3. Placówka wyposażona jest w środki dezynfekujące niezbędne do odkażania pomocy dydaktycznych i elementów stałych oraz środki do dezynfekcji rąk.
4. Placówka wyposażona jest w bezdotykowy termometr.
5. Należy ściśle przestrzegać zaleceń producenta środka dezynfekującego, zwłaszcza w zakresie czasu niezbędnego do wietrzenia zdezynfekowanych przedmiotów i pomieszczeń.
6. Na terenie placówki przeprowadzany jest monitoring codziennych prac porządkowych, w tym przede wszystkim utrzymania czystości w salach lekcyjnych, pomieszczeń sanitarno-higienicznych, ciągów komunikacyjnych, powierzchni dotykowych – poręczy, klamek i powierzchni płaskich, w tym blatów w salach i pomieszczeniach spożywania posiłków, klawiatur i włączników.
7. Przed wejściem do budynku placówki obowiązuje dezynfekcja rąk. Informacja o takim obowiązku wraz z instrukcją zamieszczona jest przy wejściu. Nauczyciele pełniący dyżur w głównym wejściu budynku zobowiązani są zwrócić szczególną uwagę czy wchodzący uczniowie dezynfekują ręce; (Załącznik nr 1 do procedury – Instrukcja mycia rąk i instrukcja dezynfekowania rąk).
8. Przed wejściem do budynku placówki i szatni umieszczony jest środek do dezynfekcji rąk.
9. Przy wejściu do placówki należy umieścić numery telefonów do właściwej stacji sanitarno-epidemiologicznej, oddziału zakaźnego szpitala i służb medycznych (Załącznik nr 2 do procedury- wykaz numerów kontaktowych).
10. W pomieszczeniach sanitarno-higienicznych należy wywiesić plakaty z zasadami prawidłowego mycia rąk a przy dozownikach z płynem do dezynfekcji rąk.
11. W przypadku korzystania przez uczniów/słuchaczy lub pracowników placówki z rękawic jednorazowych, maseczek jednorazowych należy zapewnić pojemnik lub miejsce do ich wyrzucania zgodnie z wytycznymi GIS: <https://gis.gov.pl/zdrowie/koronawirus-zdrowie/informacje-i-zalecenia-pl/wytycznews-postepowania-z-odpadami-w-czasie-wystepowania-zakazen-koronawirusem-sars-cov-2/>
12. Narzędzia w pracowniach wykorzystywane podczas zajęć o ile istnieje taka możliwość należy dokładnie czyścić lub dezynfekować.

VI. Organizacja pracy placówki

1. Zapewnia się taką organizacją pracy placówki, która ograniczy gromadzenie się poszczególnych grup uczniów/słuchaczy na terenie placówki (np. różne godziny: rozpoczynania zajęć,

przyjmowania grup do placówki, przerw) oraz uniemożliwi częstą zmianę pomieszczeń, w których odbywają się zajęcia. Zajęcia dla uczniów rozpoczynają się o 7.30 i 7.45.

2. Zaleca się organizację przerw dla uczniów w miarę możliwości na świeżym powietrzu. Ustala się harmonogram dużych przerw: dla pierwszej zmiany 9.45-10.10 (zielony korytarz, I piętro, II piętro), 10.15-10.45 dla drugiej zmiany (parter). Zajęcia będą odbywały się w bloku 3 lub 4 godzinnym, po czym nastąpi krótka przerwa dla uczniów w pracowni, pod nadzorem nauczyciela.
3. Sale lekcyjne oraz części wspólne należy wietrzyć co najmniej raz na godzinę.
4. Unika się organizowania większych skupisk uczniów w jednym pomieszczeniu, w tym ustala się bezpieczną zasadę korzystania przez grupę z szatni przed rozpoczęciem i po zakończeniu zajęć.
5. Uczeń/ słuchacz posiada własne przybory, które w czasie zajęć mogą znajdować się na stoliku szkolnym ucznia, w tornistrze lub we własnej szafce.
6. Uczniowie nie udostępniają innym uczniom swoich przyborów.
7. Uczeń nie powinien zabierać ze sobą do placówki zbędnych przedmiotów.
8. Korzystanie z biblioteki szkolnej możliwe jest na określonych przez dyrektora placówki zasadach, uwzględniających dwudniowy okres kwarantanny dla książek i innych materiałów wypożyczanych w bibliotece.

VII. Postępowanie w przypadku podejrzenia zakażenia u ucznia/słuchacza.

1. Jeżeli uczeń/słuchacz przejawia niepokojące objawy choroby należy odizolować je w odrębnym pomieszczeniu (s. 3.12) z zapewnieniem min. 2 m odległości.
2. Uczeń/słuchacz znajduje się pod opieką pracownika placówki wyznaczonego przez dyrektora placówki.
3. Uczniowi/ słuchaczowi należy zmierzyć temperaturę ciała:
 - jeżeli pomiar termometrem bezdotykowym wynosi 38°C lub wyżej – należy (powiadomić rodziców ucznia w celu ustalenia sposobu odebrania dziecka ze placówki) i przypomnieć o obowiązku skorzystania z teleporady medycznej,
 - jeżeli pomiar termometrem innym niż bezdotykowy wynosi pomiędzy 37,2°C-37,9°C – należy powiadomić rodziców ucznia i ustalić ewentualną konieczność sposobu odebrania ze placówki.
4. Rodzic zostaje niezwłocznie poinformowany telefonicznie o wystąpieniu u dziecka niepokojących objawów i jest zobowiązany do pilnego odebrania ucznia.
5. Rodzic po odebraniu ze placówki dziecka z objawami chorobowymi, ma obowiązek poinformowania dyrektora o wyniku badania ucznia przez lekarza.
6. Dyrektor placówki informuje organ prowadzący (Burmistrza Dzielnicy/Dyrektora Biura Edukacji w przypadku placówek prowadzonych przez BE) o podejrzeniu zakażenia ucznia/słuchacza.
7. Rodzice dzieci z klasy/grupy ucznia, u którego podejrzewa się zakażenie telefonicznie informowani są o zaistniałej sytuacji.
8. Obszar, w którym poruszał się i przebywał uczeń należy bezzwłocznie poddać gruntownemu sprzątnięciu.
9. Dyrektor informuje Państwowego Powiatowego Inspektora Sanitarnego i organ prowadzący (Burmistrza Dzielnicy/Dyrektora Biura Edukacji w przypadku placówek prowadzonych przez BE) o zaistniałej sytuacji.
10. Dyrektor placówki zobowiązany jest do stosowania się do zaleceń Państwowego Powiatowego
11. Inspektora Sanitarnego przy ustalaniu, czy należy wdrożyć dodatkowe procedury biorąc pod uwagę zaistniały przypadek.

12. Jeśli zalecenia sanepidu przekazane są za pomocą środków komunikacji elektronicznej lub za pomocą innych środków łączności należy sporządzić notatkę lub protokół.

VIII. Postępowanie w przypadku podejrzenia zakażenia u pracownika placówki

1. Pracownik, który w czasie pracy zauważył u siebie objawy chorobowe typu: gorączka, uporczywy kaszel, złe samopoczucie, trudności w oddychaniu, bóle głowy, bóle mięśni niezwłocznie informuje o tym dyrektora placówki, który podejmuje następujące działania:
 - a) kieruje pracownika, do wyznaczonego odizolowanego pomieszczenia (unikając kontaktu z innymi osobami),
 - b) zachowując bezpieczną odległość, przeprowadza wywiad z pracownikiem i zaleca kontakt z lekarzem celem weryfikacji stanu zdrowia,
 - c) do czasu ustalenia stanu zdrowia dyrektor odsuwa pracownika od pracy,
 - d) o wynikach badania, przeprowadzonego przez lekarza, pracownik niezwłocznie informuje dyrektora placówki.
2. Obszar, w którym poruszał się i przebywał pracownik należy bezzwłocznie poddać gruntownemu sprzątnięciu.
3. Każdy pracownik powinien poddać się pomiarowi temperatury ciała w razie uzasadnionej potrzeby.
4. W przypadku zaobserwowania u pracownika lub ucznia innych objawów chorobowych stosuje się działania opisane w pkt. 1).
5. Pracownicy z objawami choroby, o których mowa w dziale IV pkt. 4 nie mogą przychodzić do pracy.
6. Dyrektor informuje Państwowego Powiatowego Inspektora Sanitarnego i organ prowadzący o zaistniałej sytuacji.
7. Dyrektor placówki zobowiązany jest do stosowania się do zaleceń Państwowego Powiatowego Inspektora Sanitarnego przy ustalaniu, czy należy wdrożyć dodatkowe procedury biorąc pod uwagę zaistniały przypadek.
8. Jeśli zalecenia sanepidu przekazane są za pomocą środków komunikacji elektronicznej lub za pomocą innych środków łączności, należy sporządzić notatkę lub protokół.

IX. Postępowanie w przypadku kontaktu z osobą podejrzaną o zakażenie

1. Definicja KONTAKTU obejmuje:
 - a) każdego pracownika placówki/rodzica/opiekuna prawnego ucznia pozostającego w bezpośrednim kontakcie z osobą chorą lub w kontakcie w odległości mniej niż 2 metry przez ponad 15 minut,
 - b) rozmowę z osobą zakażoną twarzą w twarz przez dłuższy czas,
 - c) każdą osobę mieszkającą w tym samym gospodarstwie domowym, co osoba chora.
2. Osób z kontaktu NIE uważa się za zakażone, jednak prewencyjnie zaleca się:
 - a) pozostanie w domu przez 14 dni od ostatniego kontaktu z osobą chorą i prowadzenie samoobserwacji - codzienny pomiar temperatury i świadome zwracanie uwagi na swój stan zdrowia,
 - b) poddanie się monitoringowi pracownika stacji sanitarno-epidemiologicznej w szczególności udostępnienie numeru telefonu w celu umożliwienia codziennego kontaktu i przeprowadzenia wywiadu odnośnie stanu zdrowia, c) jeżeli w ciągu 14 dni

samoobserwacji zauważone zostaną objawy (gorączka, kaszel, duszność, problemy z oddychaniem) - należy bezzwłocznie, telefonicznie powiadomić stację sanitarno-epidemiologiczną lub zgłosić się bezpośrednio do oddziału zakaźnego lub oddziału obserwacyjno-zakaźnego, gdzie określony zostanie dalszy tryb postępowania medycznego.

3. Pozostali pracownicy placówki nie są zobowiązani do podejmowania szczególnych środków ostrożności. Jeśli wystąpią niepokojące objawy, poddani zostaną kwalifikacji w zależności od rodzaju tych objawów przez służby sanitarne.
4. Decyzja, do jakiej grupy kontaktu należą pracownicy, powinna zostać podjęta we współpracy ze służbami sanitarnymi.

X. Potwierdzenie zakażenia SARS-CoV-2 na terenie placówki

1. Dyrektor informuje Państwowego Powiatowego Inspektora Sanitarnego o zaistniałej sytuacji i w porozumieniu z organem prowadzącym, po uzyskaniu pozytywnej opinii sanepidu, podejmuje stosowną decyzję o zamknięciu placówki ewentualnie zmianie modelu kształcenia lub innych środkach prewencyjnych.
2. Dyrektor placówki o potwierdzeniu zakażenia u pracownika/ucznia/słuchacza informuje organ prowadzący (Burmistrza Dzielnicy/Dyrektora Biura Edukacji w przypadku placówek prowadzonych przez BE) i kuratora oświaty zgodnie ze schematem procesu komunikowania się w sytuacjach kryzysowych dotyczących jednostek systemu oświaty stanowiącym załącznik nr 4 do procedury.
3. W przypadku potwierdzenia zakażenia SARS-CoV-2 dyrektor placówki zobowiązany jest do stosowania się do zaleceń Państwowego Powiatowego Inspektora Sanitarnego przy ustalaniu, czy należy wdrożyć dodatkowe procedury biorąc pod uwagę zaistniały przypadek.
4. Jeśli zalecenia sanepidu przekazane są za pomocą środków komunikacji elektronicznej lub za pomocą innych środków łączności należy sporządzić notatkę lub protokół.
5. Rekomenduje się ustalenie listy osób przebywających w tym samym czasie w części pomieszczenia lub jego całości, w którym przebywała osoba.

XI. Postanowienia końcowe

1. W przypadku zaobserwowania niepokojących objawów bezzwłocznie należy powiadomić telefonicznie:
Powiatową Stację Sanitarno-Epidemiologiczną w m.st. Warszawie,
ul. Jana Kochanowskiego 21,
01-864 Warszawa
2. Powiatowa Stacja Sanitarno-Epidemiologiczna w m.st. Warszawie, ul. J. Kochanowskiego 21,
01-864 Warszawa,
kontakt:
 - Infolinia dla obywatela ws. kwarantanny i zdrowia - 222 500 115,
 - Numer informacyjny czynny w godz. 8:00-16:00 - 22 32 58 958, • Kontakt do biura podawczego - 22 31 07 900
 - Adres email: koronawirus@pssewawa.pl

3. Zastrzega się zmianę procedury w przypadku objęcia terenu, na którym znajduje się placówka strefą żółtą lub czerwoną, a także zmiany wytycznych przez Ministra Edukacji Narodowej, Głównego Inspektora Sanitarnego.

DYREKTOR
Centrum Kształcenia Zawodowego nr 1
Stanisław Karolkiewicz
Stanisław Karolkiewicz

Załącznik nr 1 do Procedury organizacji pracy w Centrum Kształcenia Zawodowego nr 1 w Warszawie przez m.st. Warszawę od 1 września 2020 r. i postępowania prewencyjnego pracowników szkół oraz rodziców/opiekunów prawnych w czasie zagrożenia epidemicznego Instrukcja mycia rąk Instrukcja dezynfekowania rąk

Jak skutecznie myć ręce?



1 Zwilż ręce ciepłą wodą. Natóż mydło w płynie w zagłębienie dłoni.



2 Namydl obydwie wewnętrzne powierzchnie dłoni.



3 Spleć palce i namydl je.



4 Namydl kciuk jednej dłoni drugą ręką i na przemian.



5 Namydl wierzch jednej dłoni wnętrzem drugiej dłoni i na przemian.



6 Namydl obydwie nadgarstki.



7 Spłucz starannie dłonie, żeby usunąć mydło. Wyszusz je starannie.



Całkowity czas:
30 sekund

Nie zapomnij umyć tych obszarów:



Główny Inspektorat Sanitarny



/GIS_gov



/GISgovpl



/GIS_gov_pl



/gis.gov.pl

Instrukcja dezynfekowania rąk

Jak skutecznie dezynfekować ręce?

Użyj środka do dezynfekcji rąk, który zawiera co najmniej 60% alkoholu.

Czas trwania
do wyschnięcia
dłoni



1 Nanieś taką ilość preparatu, aby dłonie były całkowicie zwilżone



2 Pocieraj górną część palców prawej dłoni o wewnętrzną część lewej dłoni i odwrotnie



3 Pocieraj dłoń o dłoń rozprowadzając preparat na całą powierzchnię



4 Ruchem obrotowym pocieraj kciuk lewej dłoni wewnętrzną częścią prawej dłoni i odwrotnie



5 Pocieraj wewnętrzną część prawej dłoni o grzbietową część lewej dłoni i odwrotnie



6 Ruchem okrężnym opuszkami palców prawej dłoni pocieraj wewnętrzne zagłębienie lewej dłoni i odwrotnie



7 Spłść palce i pocieraj wewnętrznymi częściami dłoni



8 Po wyschnięciu ręce są zdezynfekowane

MZ
Ministerstwo Zdrowia



Załącznik nr 2 do Procedury organizacji pracy w Centrum Kształcenia Zawodowego nr 1 w Warszawie przez m.st. Warszawę od 1 września 2020 r. i postępowania prewencyjnego pracowników szkół oraz rodziców/opiekunów prawnych w czasie zagrożenia epidemicznego Instrukcja mycia rąk Instrukcja dezynfekowania rąk

KORONAWIRUS



Kontakt do stacji Sanepidu

**Powiatowa Stacja Sanitarno-Epidemiologiczna w m.st. Warszawie,
ul. J. Kochanowskiego 21, 01-864 Warszawa**

Infolinia dla obywatela ws. kwarantanny i zdrowia – 222 500 115,

Numer informacyjny czynny w godz. 8:00-16:00 - 22 32 58 958,

Kontakt do biura podawczego - 22 31 07 900

Adres email: koronawirus@pssewawa.pl

**Wojewódzka Stacja Sanitarno-Epidemiologiczna w Warszawie
ul. Żelazna 79, 00-875 Warszawa**

Kontakt: 22 620 90 01, 22 620 90 02, 22 620 90 03, 22 620 90 04, 22 620 90 05
22 620 90 06

**Telefon Dyżurnego Mazowieckiego Państwowego
Wojewódzkiego Inspektora Sanitarnego:**

Kontakt: 502 171 171

Koronawirus mail: wssewarszawa24h@wsse.waw.pl

Infolinia GIS w sprawie koronawirusa: 222 500 115

Infolinia Narodowego Funduszu Zdrowia: 800 190 590

Szpitala zakaźne w m.st. Warszawie:

- **Wojewódzki Szpital Zakaźny, ul. Wolska 37, 22 335 52 61**
- **Wojskowy Instytut Medyczny, ul. Szaserów 128, 261 817 519, 810 80 89**
- **Centralny Szpital Kliniczny MSWiA, ul. Wołoska 137, 22 508 20 00**
- **Uniwersyteckie Centrum Kliniczne Warszawskiego Uniwersytetu
Medycznego - Dziecięcy Szpital Kliniczny im. Józefa Polikarpa Brudzińskiego
w Warszawie, ul. Żwirki i Wigury 63A, 22 317 92 31**

W przypadku nasilonych objawów wskazany kontakt pod nr 112.

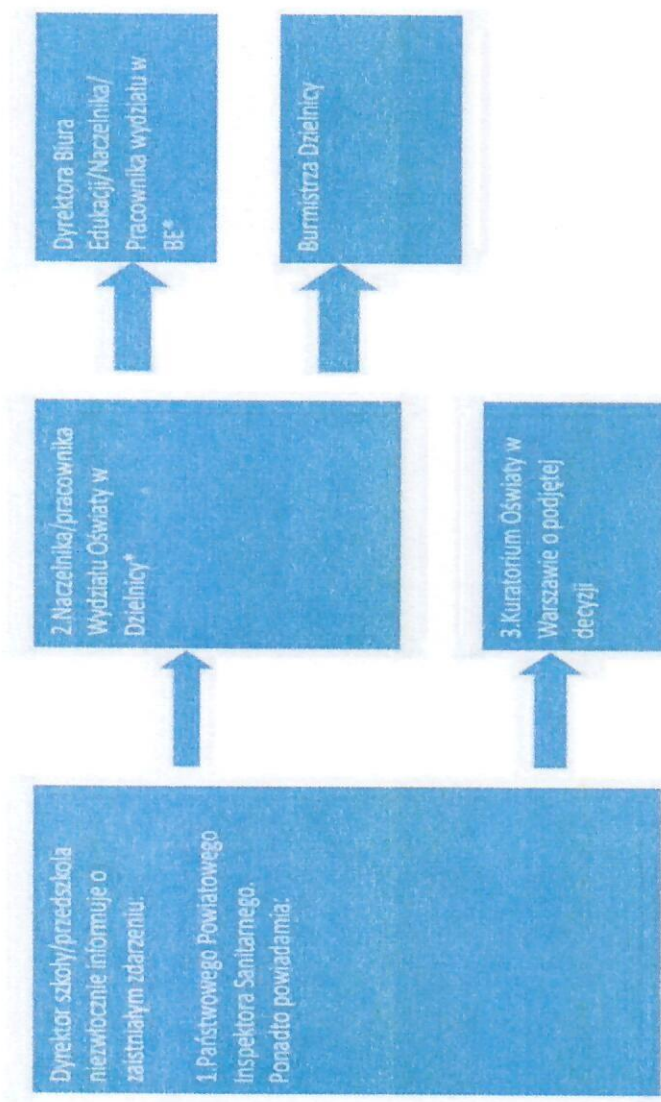
Załącznik nr 3 do Procedury organizacji pracy w Centrum Kształcenia Zawodowego nr 1 w Warszawie przez m.st. Warszawę od 1 września 2020 r. i postępowania prewencyjnego pracowników szkół oraz rodziców/opiekunów prawnych w czasie zagrożenia epidemicznego Instrukcja mycia rąk Instrukcja dezynfekowania rąk

INSTRUKCJA BHP POMIARU TEMPERATURY TERMOMETREM ELEKTRONICZNYM

1. Pomiaru temperatury dokonuje pracownik wyznaczony przez dyrektora placówki.
2. Należy uzyskać zgodę pracowników/rodziców/opiekunów prawnych dziecka na pomiar temperatury ciała.
3. Przed pierwszym użyciem termometru użytkownik zobowiązany jest do zapoznania się z instrukcją obsługi producenta urządzenia.
4. Sposób pomiaru:
 - a) włącz urządzenie,
 - b) upewnij się, że termometr jest w trybie pomiaru temperatury ciała,
 - c) rekomendujemy pomiar temperatury na szyi lub nadgarstku,
 - d) aby dokonać pomiaru temperatury ciała, skieruj urządzenie na odległości 5-8 cm od szyi/nadgarstka osoby, u której dokonywany jest pomiar temperatury,
 - e) jeżeli na skórze znajdują się włosy, pot lub zanieczyszczenia, należy je usunąć, aby wynik był jak najdokładniejszy,
 - f) pomiar zakończy się gdy pojawi się sygnał dźwiękowy,
 - g) odczytaj wynik pomiaru na wyświetlaczu LCD (wynik pomiaru nie może być udostępniony osobom innym niż osoba, której dokonano pomiaru, w przypadku pomiaru u dziecka wynik pomiaru udostępnia się rodzicowi/prawnemu opiekunowi oraz dyrektorowi placówki),
 - h) odczekaj około 5 sekund przed wykonaniem każdego kolejnego pomiaru (jest to przybliżony czas pozostawania na wyświetlaczu ostatniego odczytu),
 - i) wyłącz termometr.
5. Podczas pomiaru, ze względu na przenoszenie się wirusa drogą kropelkową, nie należy ze sobą rozmawiać.
6. Osoba dokonująca pomiaru temperatury wykonuje go w masce/przyłbicy i jednorazowych rękawiczkach ochronnych.
7. Termometr po zakończonej pracy lub gdy nastąpił kontakt fizyczny z osobą, której dokonuje się pomiaru temperatury, należy zdezynfekować.

Załącznik nr 4 do Procedury organizacji pracy w Centrum Kształcenia Zawodowego nr 1 w Warszawie przez m.st. Warszawę od 1 września 2020 r. i postępowania prewencyjnego pracowników szkół oraz rodziców/opiekunów prawnych w czasie zagrożenia epidemicznego Instrukcja mycia rąk Instrukcja dezynfekowania rąk

Schemat komunikacji kryzysowej – COVID w placówkach oświatowych



* O zaistniałym zdarzeniu należy niezwłocznie poinformować telefonicznie, a następnie sporządzić notatkę i przesłać drogą mailową do Biura Edukacji – sekretariat.BE@um.warszawa.pl



m.st. Warszawa | EDUKACJA